

# IŠ UŽSIENIO GRĮŽUSIŲ EMIGRANTŲ NUOMONĖS TYRIMAS DĖL REINTEGRACIJOS

užsakovas



vykdytojas

spinter research

**ESOMAR**  
WORLD RESEARCH



THE INDEPENDENT  
RESEARCH INSTITUTES  
NETWORK

2023 m. spalio



# METODIKA

# TYRIMO METODIKA



## LAIKAS

2023 10 09 – 11 12



## TIKSLAS

Išsiaiškinti iš užsienio sugrįžusių emigrantų grįžimo patirtį – priežastis, sklandumą, pagrindinius sunkumus – bei nustatyti pagalbinių projektų ar iniciatyvų žinomumą.



## TIKSLINĖ GRUPĖ

Iš užsienio gyventi į Lietuvą grįžę emigrantai, užsienyje gyvenę 3 metus ir ilgiau.



## APKLAUSOS METODAS

Kombinuotas metodas: CATI (*Computer Assisted Telephone Interview*) ir CAWI (*Computer Assisted WEB Interview*).



## IMTIS

Tyrimo metu buvo apklausta 111 respondentų.



## ATRANKA

Tyrime naudotas kvotinės atrankos metodas.



## LOKACIJA

Visa šalies teritorija.



## DUOMENŲ ANALIZĖ

Analizė atlikta SPSS/PC programine įranga. Ataskaitoje pateikiami bendrieji atsakymų pasiskirstymai (procentai), ir pasiskirstymai pagal socialines-demografines charakteristikas (Žr. Priedus).

# STATISTINĖ PAKLAIDA

Atrankiniuose kiekybiniuose tyrimuose visada išlieka statistinės paklaidos tikimybė, į kurią būtina atsižvelgti interpretuojant duomenis.

Pvz.: jeigu apklausę 1000 respondentų gavome, jog 33,9 proc. apklaustųjų atsakė X, tai yra 95 proc. tikimybė, kad tikroji reikšmė yra tarp 31,1 proc. ir 36,7 proc.

Jeigu apklausę 500 respondentų gavome, jog 33,9 proc. apklaustųjų atsakė X, tai yra 95 proc. tikimybė, kad tikroji reikšmė yra tarp 29,9 proc. ir 37,9 proc.

Įverčio tikslumas mažėja, mažėjant analizuojamų atsakymų skaičiui.

Toliau pateikiama lentelė padedanti įvertinti statistinę paklaidą.

%=	3/97	5/95	10/90	15/85	20/80	25/75	30/70	40/60	50/50
N=									
10	10,6	13,5	18,6	22,1	24,8	26,8	28,4	30,4	31,0
30	6,1	7,8	10,7	12,8	14,3	15,5	16,4	17,5	17,9
50	4,7	6,0	8,3	9,9	11,1	12,0	12,7	13,6	13,9
75	3,9	4,9	6,8	8,1	9,1	9,8	10,4	11,1	11,3
100	3,3	4,3	5,9	7,0	7,8	8,5	9,0	9,6	9,8
150	2,7	3,5	4,8	5,7	6,4	6,9	7,3	7,8	8,0
200	2,4	3,0	4,2	4,9	5,5	6,0	6,4	6,8	6,9
300	1,9	2,5	3,4	4,0	4,5	4,9	5,2	5,5	5,7
400	1,7	2,1	2,9	3,5	3,9	4,2	4,5	4,8	4,9
500	1,5	1,9	2,6	3,1	3,5	3,8	4,0	4,3	4,4
600	1,4	1,7	2,4	2,9	3,2	3,5	3,7	3,9	4,0
700	1,3	1,6	2,2	2,6	3,0	3,2	3,4	3,6	3,7
800	1,2	1,5	2,1	2,5	2,8	3,0	3,2	3,4	3,5
1000	1,1	1,4	1,9	2,2	2,5	2,7	2,8	3,0	3,1

# SOCIALINĖS-DEMOGRAFINĖS CHARAKTERISTIKOS



LYTIS (%)

Vyras	45
Moteris	55



AMŽIUS (%)

21-30 m.	21
31-40 m.	36
41-50 m.	25
51 m. ir daugiau	18



IŠSIMOKSLINIMAS (%)

Aukštasis universitetinis	32
Aukštasis neuniversitetinis / nebaigtas aukštasis	36
Vidurinis / spec. Vidurinis	30
Nebaigtas vidurinis	2



ŠEIMINĖ PADĖTIS (%)

Nevedęs / netekėjusi	24
Vedęs / ištekėjusi, gyvena neregistruotoje santuokoje	65
Kita	11



GYVENAMOJI VIETA (%)

Vilnius, Kaunas	45
Kiti didieji miestai	18
Kitas miestas, rajono centras	27
Kaimo vietovė	10



# UŽSIENYJE PRAGYVENTAS LAIKOTARPIS (PROC.)

*Kiek laiko pragyventoje užsienyje?*

**N=111**

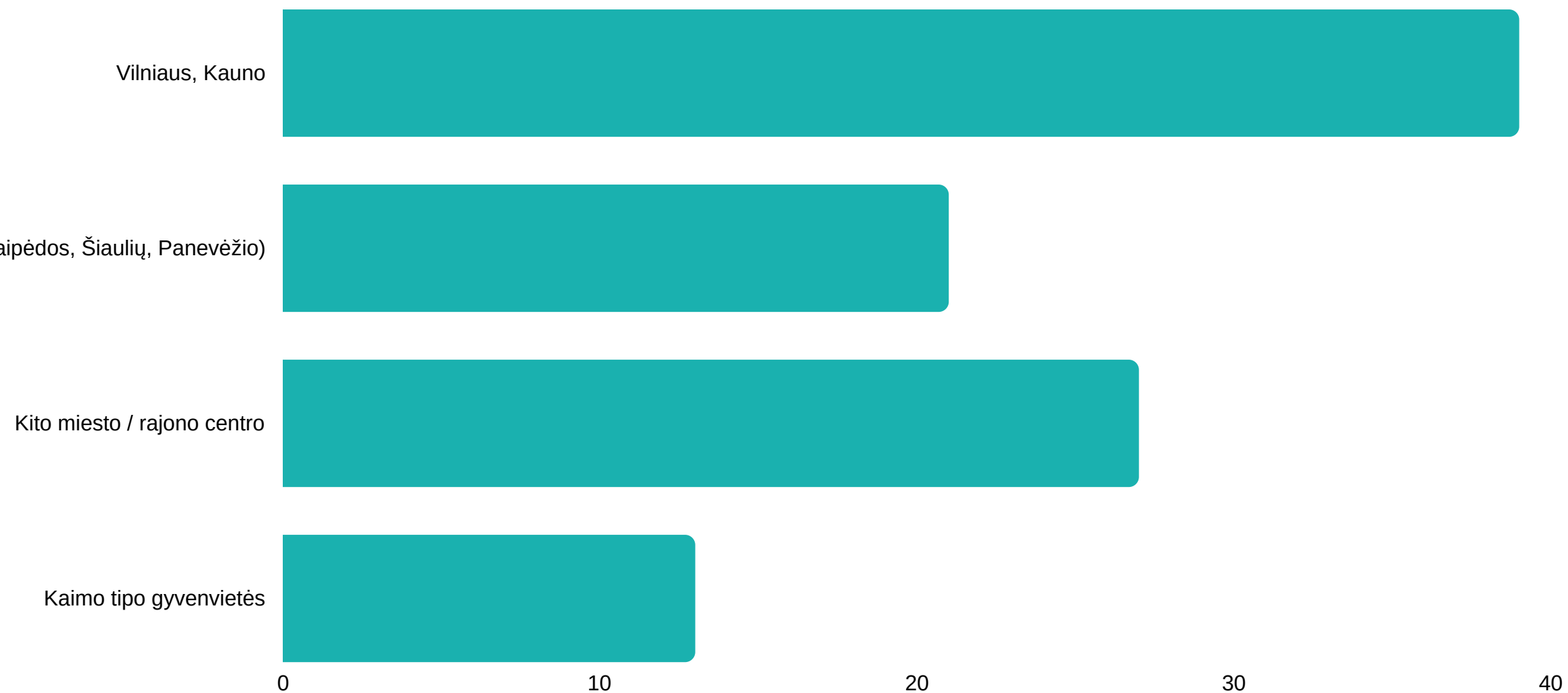
Užsienyje gyvenusios 3-5 metus dažniau nurodo moterys, taip pat Vilniaus, Kauno ir kitų didmiesčių gyventojai.

5-10 metų – vyrai.

# GYVENAMOJI VIETA IKI IŠVYKIMO Į UŽSIENĮ (PROC.)

Iš kokios vietovės išvykote gyventi į užsienį?

N=111



Išvykę iš Vilniaus, Kauno dažniau teigia vyrai, aukštojo universitetinio išsimokslinimo respondentai.

Iš kito miesto / rajono centro – moterys, aukštojo neuniversitetinio-vidurinio / spec. vidurinio išsimokslinimo apklaustieji.



# IŠVYKIMO Į UŽSIENĮ ILGIAU NEI PUSEI METŲ KIEKIS (PROC.)

*Gyventi į užsienį (ilgesniam nei 6 mėnesių laikotarpiui) buvote išvykęs vieną kartą ar kelis?*

**N=111**

Į užsienį vykusios 2 kartus dažniau nurodo moterys, taip pat užsienyje pragyvenę 3-10 metų respondentai.

3 ir daugiau kartų – vyrai, vyresni nei 40 m., vidurinio / spec. vidurinio išsimokslinimo tyrimo dalyviai.

# GRĮŽIMO Į LIETUVĄ PRIEŽASTYS (PROC.)

*Kokios pagrindinės priežastys lėmė, kad grįžote gyventi į Lietuvą?*

**N=111**

Pasibaigusį kontraktą ir turėto darbo praradimą dažniau įvardija vyrai, 41-50 m respondentai.

Grįžę, nes nepritapo, dažniau nurodo 5-10 metų užsienyje gyvenę respondentai.

Grįžusios dėl šeimyninių aplinkybių dažniau teigia moterys.

# UŽSIENYJE TURĖTO DARBO ATITIKIMAS ĮGYTAM IŠSIMOKSLINIMUI AR PROFESIJAI (PROC.)

*Ar darbas, kurį dirbote užsienyje prieš grįždami atitiko Jūsų įgytą išsilavinimą, profesiją?*

**N=111**

Tai, kad darbas atitiko jų turimą kvalifikaciją, įgytą išsimokslinimą, dažniau teigia vyrai, vyresni nei 30 m. apklaustieji, Vilniaus ir Kauno gyventojai.

Manančios, jog darbas buvo žemesnės kvalifikacijos, išsimokslinimo, dažniau nurodo moterys.

# SPRENDIMAS GRĮŽTI KAIP PLANUOTAS VEIKSMAS (PROC.)

*Ar sprendimas grįžti buvo planuotas?*

**N=111**

Planavę grįžimą, tačiau specialiai jam nesiruošę, dažniau teigia Vilniaus, Kauno ir kitų didmiesčių gyventojai, užsienyje gyvenę 3-5 metus respondentai.

Neplanavę grįžimo (grįžę gana spontaniškai) dažniau nurodo daugiau nei 10 metų užsienyje gyvenę apklaustieji.

# INFORMACINIŲ PROJEKTŲ / INICIATYVŲ SKIRTŲ PADĖTI Į LIETUVĄ GRĮŽTANTIEMS LIETUVIAMS ŽINOMUMAS (PROC.)

*Kuriuos iš žemiau išvardintų informacinių projektų / iniciatyvų skirtų padėti į Lietuvą grįžtantiems lietuviams Jūs žinote ir / ar naudojotės?*

N=111

## **„Renkuosi Lietuvą“**

Girdėję, bet nesinaudoję dažniau teigia 21-40 m. atstovai.

Negirdėję apie šį projektą dažniau nurodo vyresni nei 40 m. respondentai.

## **„Gal į Lietuvą“**

Negirdėję dažniau teigia vyrai, vyresni nei 40 m. tyrimo dalyviai.

# PAGRINDINIAI SUNKUMAI GRĮŽIMO Į LIETUVĄ PROCESSE (PROC.)

## *spontaniniai atsakymai*

*Su kokiais pagrindiniais sunkumais ar problemomis susidūrėte grįždami į Lietuvą?*

N=111

Darbo paiešką / trūkumą dažniau įvardija moterys, kito miestų / rajono centrų gyventojai.

# SUGRĮŽIMO Į LIETUVĄ ASPEKTŲ SUDĖTINGUMO VERTINIMAS (PROC. IR VIDURKIAI)

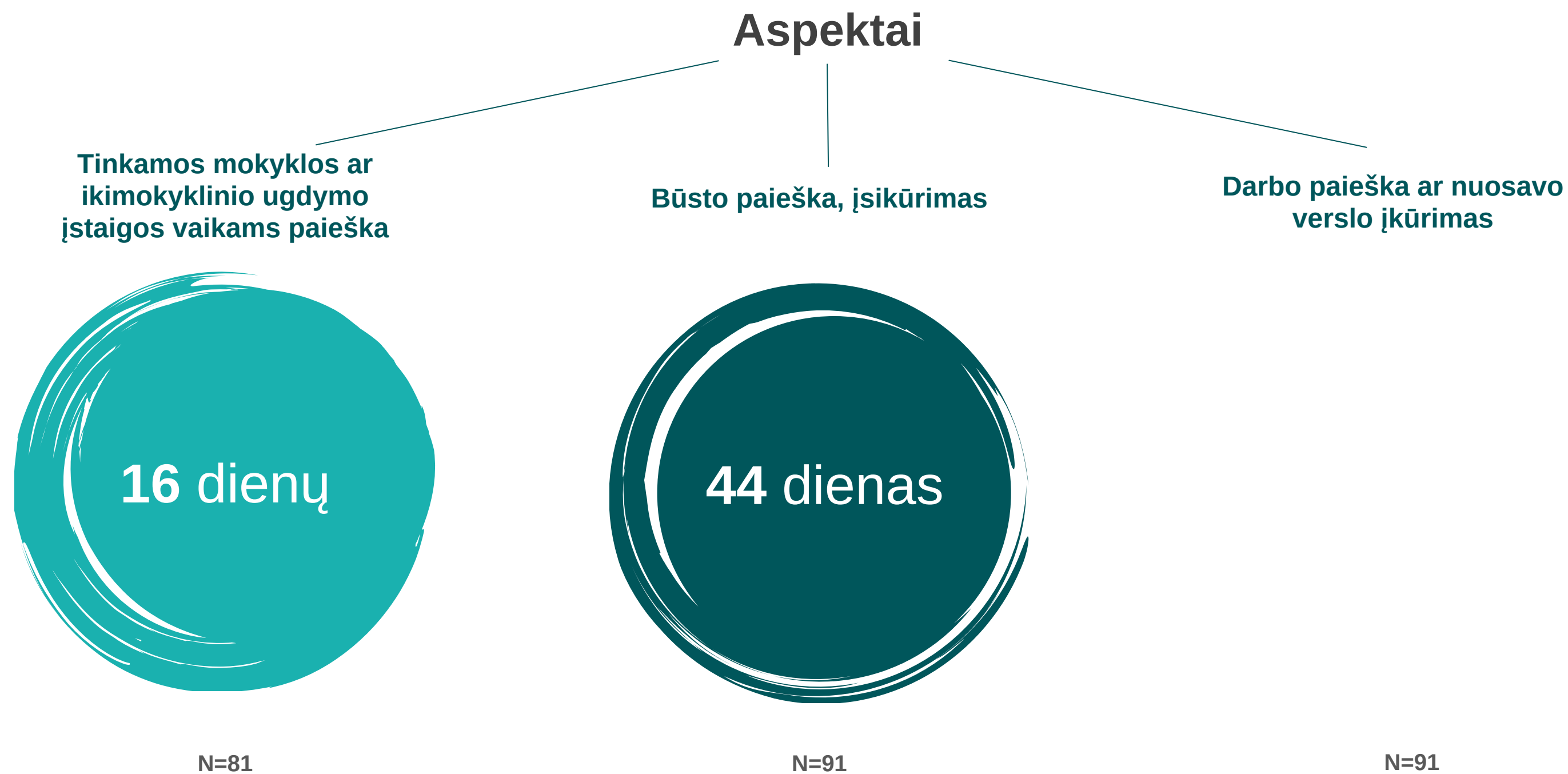
*Kiek sudėtingi Jums buvo skirtingi sugrįžimo į Lietuvą aspektai? Kiek žemiau išvardinti dalykai pareikalavo iš jūsų pastangų ar laiko? Įvertinkite skalėje nuo 1 iki 10, kur 1 reiškia „labai paprasta“/ pastangų nepareikalavo, o 10 „labai sudėtinga/pareikalavo daug laiko ir (ar) pastangų“*

**N=111**

**VIDURKIAI**

# SUDĖTINGIAUSIŲ ASPEKTŲ ATLIKIMO VIDUTINĖ TRUKMĖ DIENOMIS

*Kiek laiko Jums užtruko tai padaryti?*





# KREIPIMASIS Į SAVIVALDYBĘ DĖL SU SUGRĮŽIMU SUSIJUSIŲ KLAUSIMŲ (PROC.)

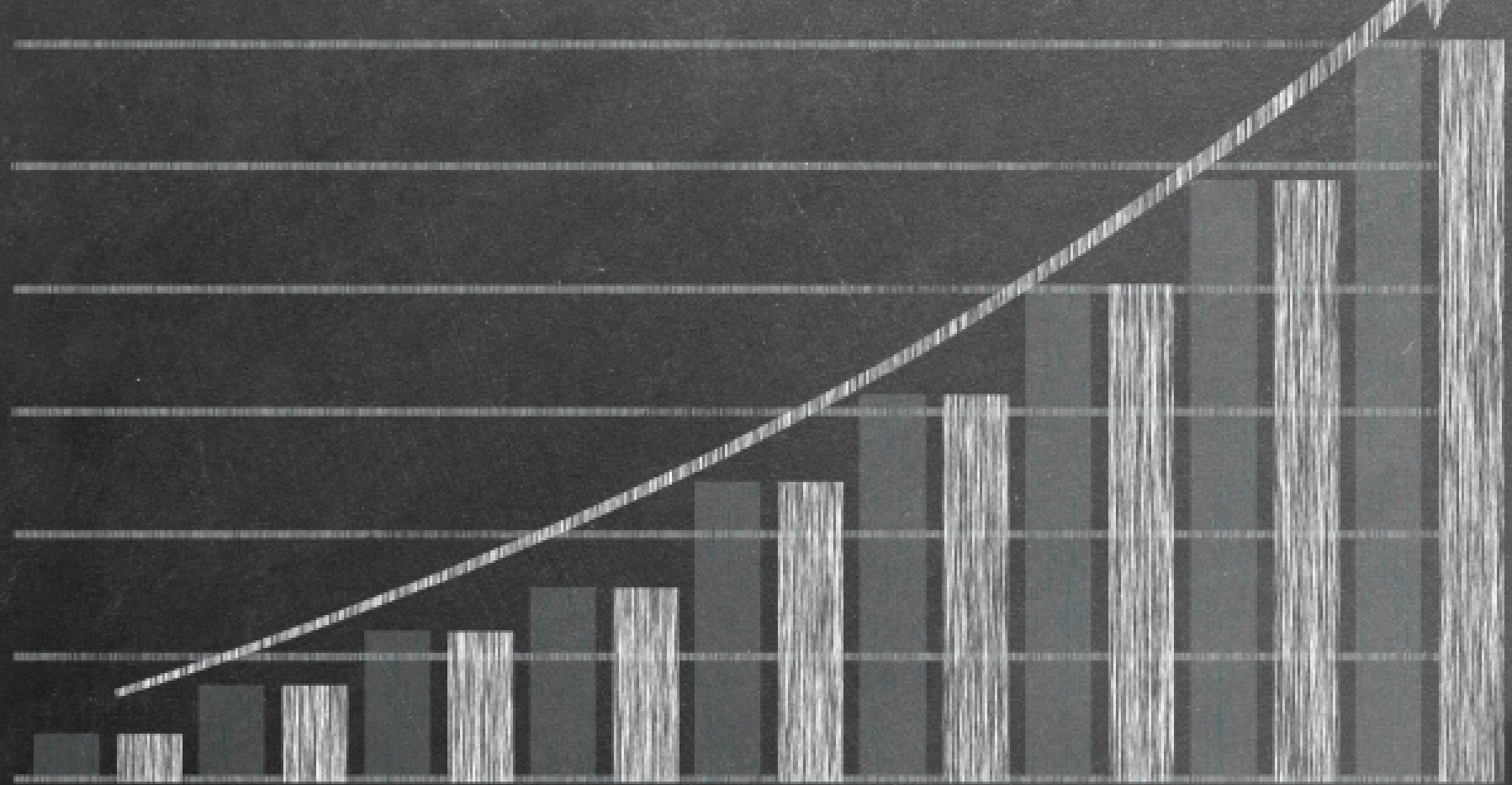
*Ar kreipėtės į savivaldybę dėl su sugrįžimu susijusių klausimų?*

N=111

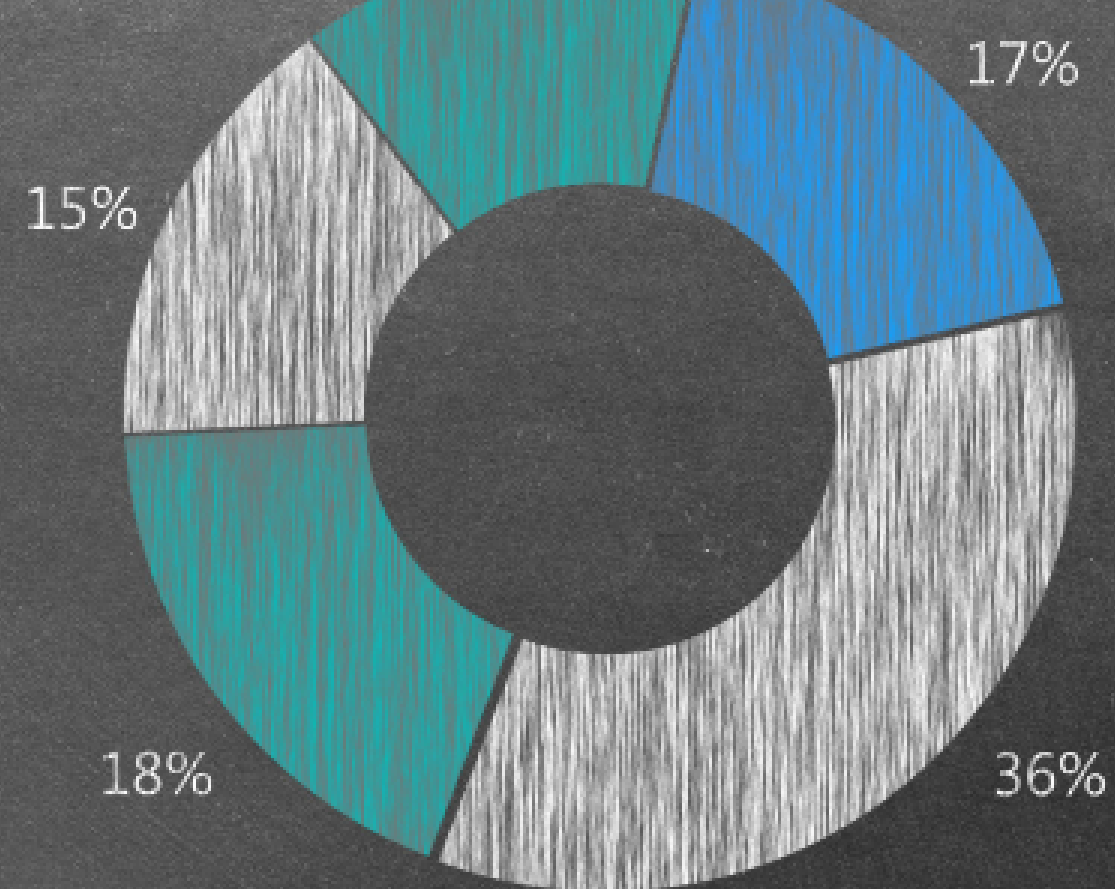
*Ar gavote reikiamą pagalbą / paslaugą?*

*Kokios informacijos ar pagalbos iš savivaldybės Jums labiausiai trūko?*

*Kaip vertinate savivaldybės suteiktą pagalbą / paslaugą?*



100  
80  
60  
40  
20  
10

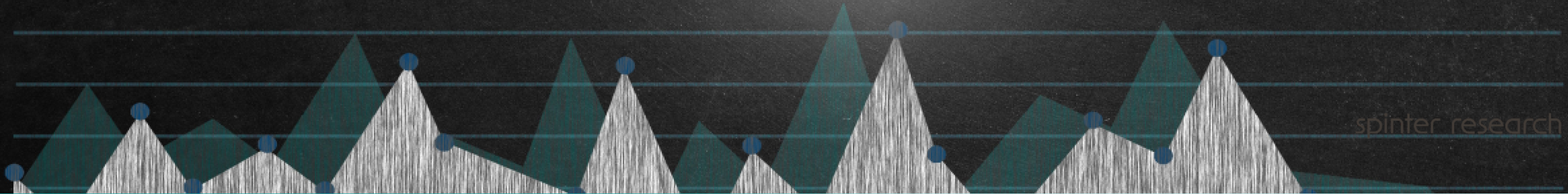
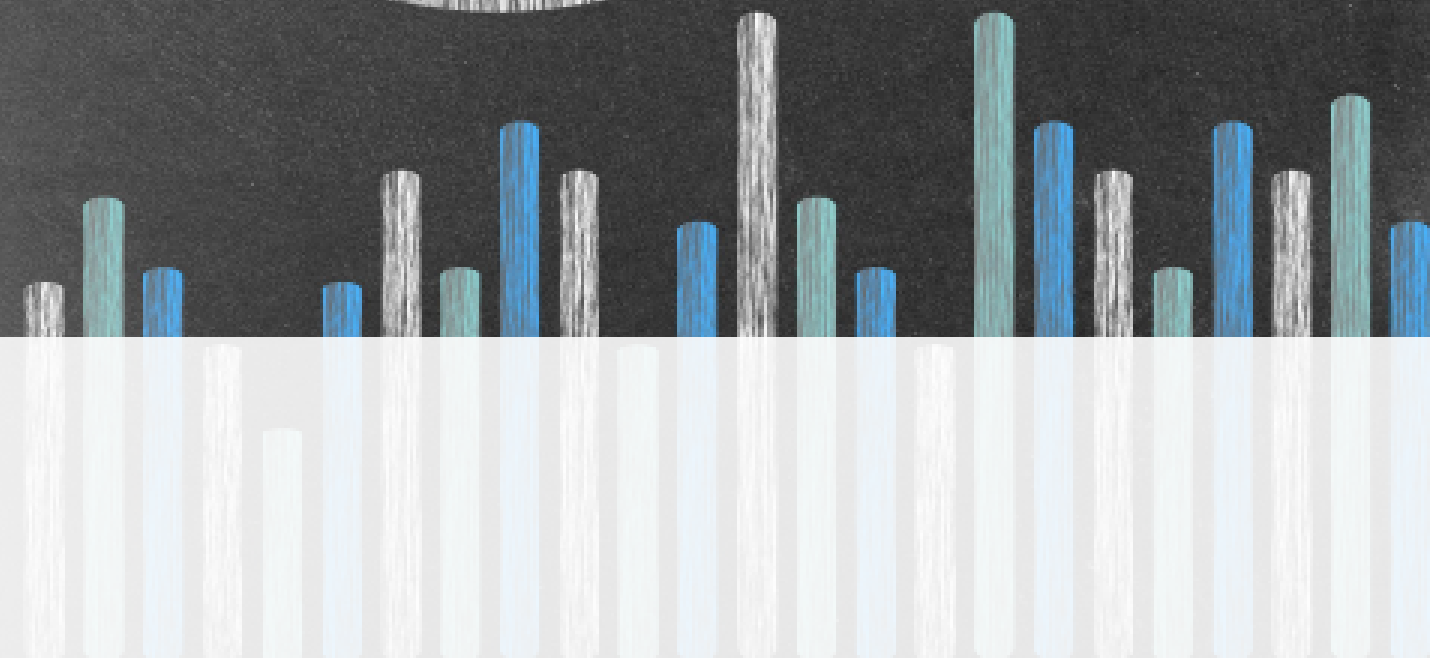


17%

32%

51%

# APIBENDRINIMAS



# APIBENDRINIMAS (1)

- Bemaž pusė (45 proc.) grįžusių emigrantų užsienyje gyveno 3-5 metus. 36 proc. – 5-10 metų. 19 proc. – daugiau nei 10 metų.
- 39 proc. apklaustųjų gyventi į užsienį išvyko iš Vilniaus ir Kauno. 21 proc. – iš kitų didmiesčių. 27 proc. – iš kitų miestų, rajonų centrų. 13 proc. – iš kaimo tipo gyvenviečių.
- 47 proc. apklaustųjų gyventi į užsienį buvo išvykę vieną kartą. Trečdalis (32 proc.) – du kartus. 21 proc. – 3 ir daugiau kartų.
- 29 proc. iš užsienio grįžusių migrantų nuomone, jų grįžimą į gimtinę lėmė išaugę atlyginimai Lietuvoje. 23 proc. respondentų grįžo atgal į Lietuvą, nes užsienyje baigėsi darbo kontraktas, neteko darbo. 22 proc. įvardija nepritapimo problemą. Penktadalis (20 proc.) grįžo dėl tokių šeimyninių aplinkybių, kaip pablogėjusi artimųjų sveikata, mirtis ir pan. 17 proc. – dėl tokių šeimyninių aplinkybių, kaip skyrybos, santuoka ir pan. Po 11 proc. – dėl studijų baigimo bei vaikų mokslų.
- Mažuma (13 proc.) apklaustųjų užsienyje dirbo darbą, kuris buvo aukštesnės kvalifikacijos nei jų turimas išsimokslinimas. 46 proc. dirbo darbą, kuris atitiko jų turimą kvalifikaciją, išsimokslinimą. 39 proc. dirbo žemesnės kvalifikacijos darbą. 2 proc. nurodo užsienyje ne dirbę, o studijavę.
- Du trečdaliai (69 proc.) tyrimo dalyvių grįžimą į Lietuvą planavo: 19 proc. – ilgai planavo ir tam ruošėsi, 50 proc. – planavo, tačiau specialiai nesiruošė. 31 proc. grįžimo neplanavo, grįžo gana spontaniškai.
- Žinomiausias projektas / iniciatyva tarp respondentų – „Renkuosi Lietuvą“, kurią žino 57 proc. apklaustųjų: 13 proc. – žino ir naudojosi informacija, 44 proc. – teko girdėti, bet informacija nesinaudojo. Antras pagal žinomumą – „Globali Lietuva“ (43 proc.): 6 proc. – žino ir naudojosi pateikta informacija, 37 proc. – teko girdėti, bet informacija nesinaudojo. Projekto / iniciatyvos „Gal į Lietuvą“ žinomumas tarp grįžusių emigrantų mažiausias (34 proc.): 9 proc. – žino ir naudojosi jų informacija, 25 proc. – žino, bet informacija nesinaudojo.
- Kiek mažiau nei penktadalis (18 proc.) grįžusių emigrantų grįždami į Lietuvą susidūrė su sunkumais ieškant darbo. 11 proc. – su mažesniais atlyginimais. 8 proc. – su didelėmis kainomis, infliacija. 7 proc. – su būsto paieška. Po 6 proc. – su pasikeitusia įstatymine aplinka, kultūriniais skirtumais. Su kitais sunkumais apklaustieji susidūrė rečiau.

# APIBENDRINIMAS (2)

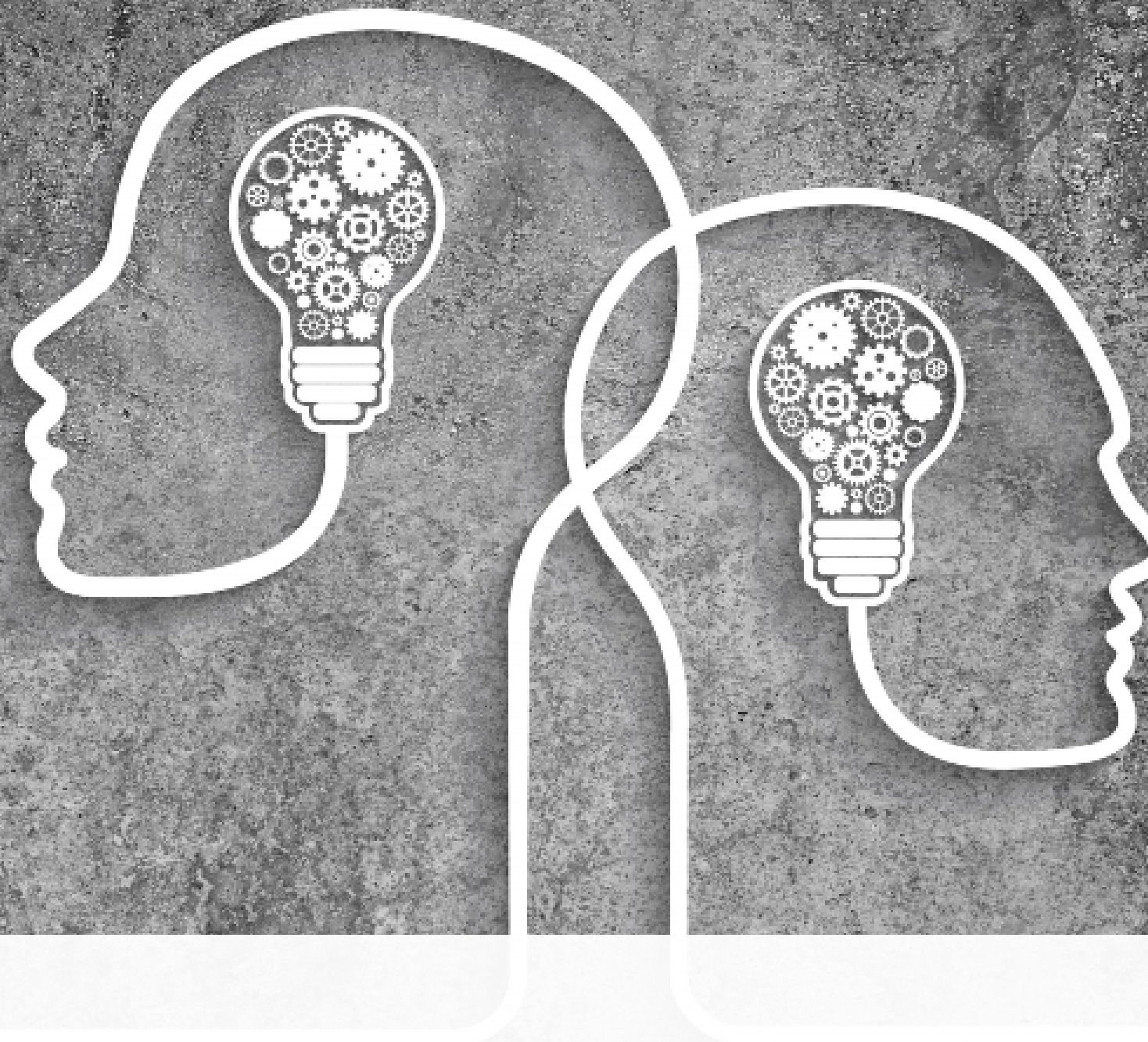
- Vertindami sugrįžimo į Lietuvą aspektų sudėtingumą paaiškėjo, jog respondentai daugiausia sunkumų turėjo ieškodamiesi darbo arba kurdami savo verslą (vidutinis vidurkis 5,94 / 10). Toliau rikiuojasi tinkamos mokyklos ar ikimokyklinio ugdymo įstaigos paieška (5,38 / 10), būsto paieška, įsikūrimas (5,26 / 10). Mažiausiai sunkumų grįžę emigrantai turėjo ties vaikų kalbos adaptacija mokykloje bei socialine-kultūrine adaptacija (abu po 4,79 / 10).
- Tinkamos mokyklos ar ikimokyklinio ugdymo įstaigos vaikams paieška vidutiniškai užtruko 16 dienų. Būsto paieška, įsikūrimas – 44 dienas. Darbo paieška / nuosavo verslo kūrimas užtruko ilgiausiai – vidutiniškai 91 dieną.
- 17 proc. grįžusiųjų kreipėsi į savivaldybę dėl su sugrįžimu susijusių klausimų.
  - 47 proc. besikreipusiųjų į savivaldybę dėl su sugrįžimu susijusių klausimų gavo reikiamą pagalbą. 42 proc. gavo pagalbą iš dalies. 11 proc. – negavo.
  - 53 proc. besikreipusiųjų į savivaldybę dėl su sugrįžimu susijusių klausimų savivaldybės suteiktą pagalbą vertina teigiamai: 11 proc. – labai gerai, 42 proc. – gerai. 32 proc. – vidutiniškai. 15 proc. – neigiamai: 10 proc. – blogai, 5 proc. – labai blogai.
  - 21 proc. besikreipusiųjų į savivaldybę dėl su sugrįžimu susijusių klausimų labiausiai pasigedo aiškiau / paprasčiau pateiktos informacijos. Toliau rikiuojasi informacijos dėl finansinės paramos trūkumas, bendros veiksmų sekos grįžtantiems (po 11 proc.). 10 proc. trūko informacijos dėl neįgalumo, spec. Poreikius turintiems žmonėms. Kitokios informacijos trūkumas įvardijamas rečiau.

# SUMMARY (1)

- Almost half (45%) of the returnees had lived abroad for 3-5 years. 36% - 5-10 years. 19% - more than 10 years.
- 39% of the respondents moved abroad from Vilnius and Kaunas. 21% came from other major cities. 27% - from other cities, district centres. 13% - from rural settlements.
- 47% of respondents had gone abroad once. A third (32%) had gone twice. 21% - 3 or more times.
- 29% of migrants who have returned from abroad believe that their return to their home country was due to increased salaries in Lithuania. 23% of respondents came back to Lithuania because they had lost their job or because their contract had ended abroad. 22% identified the problem of not fitting in. One fifth (20%) returned because of family circumstances such as deteriorating health, death, etc., and 17% because of family circumstances such as divorce, marriage, etc. 11% each due to the completion of studies and children's education.
- A minority (13%) of respondents had a job abroad that was more skilled than their level of education. 46% were working in a job that matched their qualifications and level of education. 39% worked in a job with lower qualifications. 2% report having studied abroad instead of working.
- Two thirds (69%) of the participants planned their return to Lithuania: 19% had been planning for a long time and were preparing for it, while 50% had been planning but did not make any special preparations. 31% did not plan their return and returned quite spontaneously.
- The most well-known project/initiative among the respondents is „Renkuosi Lietuvą", which is known to 57% of the respondents: 13% know and have used the information, 44% have heard about it but have not used the information. Second place is occupied by „Globali Lietuva" (43%): 6% know and have used the information provided, 37% have heard of it but have not used it. The project/initiative „Gal į Lietuvą" has the lowest awareness among returnees (34%): 9% - know and used the information, 25% - know but did not use the information.
- A little less than a fifth (18%) of returnees had difficulties finding a job when returning to Lithuania. 11% faced lower salaries. 8% faced high prices and inflation. 7% had to deal with finding housing. 6% faced changes in the legal environment and cultural differences. Other difficulties were less frequent.

# SUMMARY (2)

- When assessing the difficulty of returning to Lithuania, it was found that respondents had the most difficulty in finding a job or setting up their own business (mean average 5.94 / 10). This was followed by finding a suitable school or pre-school (5.38 / 10), finding a place to live and settling in (5.26 / 10). The least difficult areas for returnees were language adaptation of children at school and socio-cultural adaptation (both 4.79 / 10).
- Finding a suitable school or pre-school for their children on average took 16 days. Finding accommodation and settling in on average took 44 days. Finding a job / setting up your own business took the longest - 91 days on average.
- 17% of the returnees contacted the municipality with questions related to their return.
  - 47% of those who contacted the municipality for return-related questions received the help they needed. 42% received some help. 11% did not.
  - 53% of those who contacted the municipality for return-related issues rated the assistance provided by the municipality positively: 11% rated it as very good and 42% as good. 32% - moderately. 15% - negatively: 10% - badly, 5% - very badly.
  - 21% of those who contacted the municipality for return-related issues most missed clearer/simpler information. This was followed by the lack of information on financial support and the lack of a general sequence of actions for returnees (11% each). 10% lacked information on disability and special needs. Lack of other information was mentioned less frequently.



# IŠVADOS

# IŠVADOS IR REKOMENDACIJOS

- Nors emigracijos ir grįžimo iš emigracijos priežasčių paletė yra gerokai išsiplėtusi (svarbų vaidmenį vaidina darbas, studijos, asmeniniai / šeiminiai motyvai), pagrindiniu Lietuvos piliečių „judėjimo“ varikliu išlieka darbas/ darbo santykiai/ pinigų uždirbimas. Išaugę atlyginimai Lietuvoje (traukiantis veiksnys) bei pasibaigęs kontraktas ar prarastas darbas užsienio šalyje (stumiantis veiksnys) yra pagrindiniai veiksniai paskatinę grįžti į Lietuvą. Tos pačios pajamų už(si)tikrinimo problemos kelia ir daugiausia iššūkių sugrįžus – darbo paieška ar verslo susikūrimas vertinamas kaip sudėtingiausia reintegracijos dalis, ji iš sugrįžusiųjų pareikalauja ir daugiausia laiko. Kitos vertus, netgi ir įsidarbinimo sudėtingumo vidurkinė reikšmė nesiekia šešių 10 balų skalėje, vadinasi dauguma grįžusiųjų šios iššūkius mato kaip tikrai įveikiamus.
- Kita svarbi (stumianti) sugrįžimo priežastis – nepritapimas naujoje visuomenėje, kultūrinėje aplinkoje. Šį aspektą gali lemti ne tik kalbos barjeras ar kultūriniai bendravimo skirtumai bet ir darbinė situacija – 4 iš 10 sugrįžusiųjų užsienyje dirbo žemesnės kvalifikacijos darbą nei leistų jų kvalifikacija ir išsimokslinimas.
- Nors dauguma sugrįžusiųjų (70 proc.) šį savo žingsnį mintyse planavo, tik nedidelė dalis (20 proc.) specialiai tam ruošėsi. Ankstesni migrantų reintegracijos tyrimai aiškiai rodo, kad renkančių informaciją ir konkrečių veiksmų besiiimančių migrantų reintegracinė patirtis yra ženkliai sklandesnė nei priimančių spontaniškus sprendimus ar atvykusių neapsiruošusių, todėl vienas iš valstybės ir savivaldybių uždavinių būtų skleisti informaciją užsienio diasporose apie pasirengimo grįžimui svarbiausius akcentus bei skatinti šių informacinių produktų žinomumą bei prieinamumą. Šiai dienai valstybės informaciniai projektai pasinaudoja iki 10 proc. grįžtančiųjų.
- Šalies savivaldybių indėlis į grįžtančiųjų reintegraciją taip pat nepakankamas. Nors 17 proc. grįžusiųjų šiuo klausimu kreipėsi į savivaldybes, didžiausia ten išskylanti problema yra informacijos trūkumas, jos nekoordinavimas ar nesisteminimas. Šis aspektas nereikalauja iš savivaldybių didelių papildomų finansinių išteklių, be to šalyje yra itin gerai šiuos klausimus sprendžiančių savivaldybių gerieji pavydžiai, kuriais galėtų pasinaudoti ir kitų rajonų vietinės valdžios administracijos.



# KEY FINDINGS AND RECCOMENDATIONS

- Although the range of reasons for emigration and return from emigration is considerably expanded (work, studies, personal/family motives play an important role), the main driver of the "movement" of Lithuanian citizens remains work/labor relations/earning money. Increased salaries in Lithuania (pull factor) and the expiry of a contract or loss of a job in a foreign country (push factor) are the main drivers for returning to Lithuania. The same problems of ensuring income are also the most challenging upon return - finding a job or setting up a business is seen as the most difficult part of the reintegration process and the most time-consuming for those who return. On the other hand, even the average difficulty of getting a job is below six on a scale of 10, which means that most returnees see these challenges as really manageable.
- Another important (pushing) reason for returning is the lack of adaptation to the new society and cultural environment. This aspect can be caused not only by language barriers or cultural differences in communication, but also by the work situation - 4 out of 10 returnees were working abroad in a lower-skilled job than their qualifications and education would allow.
- While the majority of returnees (70%) had planned the move in their minds, only a small proportion (20%) had made specific preparations. Previous studies on migrants' reintegration clearly show that migrants who gather information and take specific action have a significantly smoother reintegration experience than those who make a spontaneous decision or arrive unprepared, so one of the challenges for the state and municipalities would be to disseminate information to the diaspora abroad on the key highlights of return preparation and to promote the awareness and availability of these information products. To date, up to 10% of returnees benefit from state information projects.
- The contribution of the country's municipalities to the reintegration of returnees is also insufficient. Although 17% of returnees have contacted their municipalities on this issue, the biggest problem there is the lack of information and lack of coordination or systematisation. This aspect does not require significant additional financial resources from the municipalities, and there are good examples of municipalities in the country that are doing a particularly good job on these issues, which could be used by local administrations in other districts.

# Kontaktinė informacija

UAB Spinter tyrimai  
info@spinter.lt  
tel. 863720595

