



International Organization for Migration (IOM)  
The UN Migration Agency

Gera vėl tave  
matyti!



—

**PIRMIEJI  
ŽINGSNIAI  
GRĮŽTANT**



\*\*\*

Praleidus kurį laiką užsienyje, grįžus nemažai kas gali atrodyti žingsniu nutolę, pasikeitę. Todėl parvykimas, kad ir į vietą, kur augome, gyvenome ir esame laukiami, kartais gali būti mažiau sklandus nei norėtume.

Taip, kaip išvykstant domimasi savo galimybėmis – darbu, apsigyvenimu, perspektyvomis ir galimybėmis jaustis laimingais pasikeitusioje aplinkoje, taip „Renkuosi Lietuvą“ žvelgia į grįžimą – suplanuotą ir informuotą procesą, kuris sunkų sprendimą padaro kiek įmanoma lengvesniu. Čia pateikiami pagrindiniai žingsniai, kuriuos reikėtų atlikti parvykstant į Lietuvą.

#### Fotografija - TADAS KAZAKEVIČIUS

Atmintinėje naudojami kūrybiškų lietuvių darbai – šriftas bei fotografijos, kuriose įamžinta šiandienos kasdienybė ir natūralumas.

# PIRMIEJI ŽINGSNIAI GRĮŽTANT

## KOKIUS ŽINGSNIUS TURIU ATLIKTI GRĮŽDAMAS?

**#1 Deklaruoti išvykimą iš užsienio valstybės, kurioje gyvenote, o grįžus deklaruoti gyvenamąją vietą Lietuvoje** (jeigu išvykdami iš Lietuvos buvote deklaruavę išvykimą). Tai padaryti galima internetu „Elektroninių valdžios vartų“ interneto svetainėje, adresu epaslaugos.lt, arba seniūnijoje, Jums priklausančioje pagal gyvenamąją vietą.

**#2 Pasirūpinti privalomuoju sveikatos draudimu (PSD), nes nuo gyvenamosios vietos deklaravimo Lietuvoje momento atsiranda pareiga mokėti PSD įmoką „Sodrai“:**

- dirbančiajam pačiam daryti nieko nereikia, visos privalomos įmokos sumokamos kartu su darbo užmokesčiu;

- jei grįžęs iš užsienio žmogus kurį laiką nedirba, jis/ji turi PSD įmokas mokėti savarankiškai (34.2 Eur/mėn.);

- jei asmuo yra pensininkas, moksleivis, dieninių studijų studentas, vienas iš tėvų, auginantis vaiką iki 8 metų ir kt., jis/ji yra draudžiamas valstybės lėšomis;

- jeigu asmuo ketina ieškoti darbo, užsiregistravus darbo biržoje PSD įmokas sumoka valstybė.

**#3 Pasirinkite gydymo įstaigą ir joje prisiregistruokite.** Prieš registruodamiesi įsitikinkite, kad jūsų pasirinktoji gydymo įstaiga (poliklinika ar šeimos gydytojo centras, klinika) yra sudariusi sutartį su teritorine ligonių kasa dėl pacientams teikiamų paslaugų apmokėjimo. Tuomet jums nereikės mokėti už paslaugas, apmokamas Privalomojo sveikatos draudimo fondo (PSDF) biudžeto lėšomis.

## KOKIUS DOKUMENTUS TURĖČIAU PARSIVEŽTI?

Grįžtant gyventi į Lietuvą patariame parsivežti šiuos dokumentus:



**#1** Dokumentus, liudijančius jūsų darbo laikotarpius ir darbo santykius (pvz.: darbo sutartį, formas P45 ir P60, PD U1);



**#2** Socialinių įmokų mokėjimo dokumentus (pvz.: E104 formą arba jos atitikmenį);



**#3** Dokumentus, įrodančius sveikatos draustumą gyvenimo užsienio valstybėje laikotarpiu. Jeigu socialines įmokas ir sveikatos draudimą už Jus mokėjo darbdavys, užtenka ir darbo sutarties;



**#4** Dokumentus, įrodančius vaikų užsienyje pabaigtą ugdymo programą ar jos dalį (diplomai, sertifikatai, mokyklos išduotos pažymos).



## PAGRINDINĖS FORMOS:

- #A PD U1 DOKUMENTAS** – nedarbo draudimo stažo sumavimas; pateikia informaciją apie užsienyje dirbtą laikotarpį.
- #B PD U2 DOKUMENTAS** – teisė į nedarbo socialinio draudimo išmokos išsaugojimą; kitoje šalyje turint teisę į nedarbo išmoką, ši forma reikalinga norint šią išmoką eksportuoti į Lietuvą.
- #C E 104 DOKUMENTAS** – dokumentas dėl draudimo, darbo ar apsigyvenimo laikotarpių sumavimo ligos, motinystės, išmokos mirties ir invalidumo (netekto darbingumo) atvejais.
- #D S 2 / E 112** – dokumentas, leidžiantis kitoje šalyje gauti planines asmens sveikatos priežiūros paslaugas ir šių paslaugų išlaidas kompensuoti iš ES šalies, kurioje asmuo dirba, privalomojo sveikatos draudimo lėšų.
- #E P45/P60** – darbdavio išduodamas formos, gali būti pateikiamos „Sodrai“ siekiant perskaičiuoti PSD įmokas.

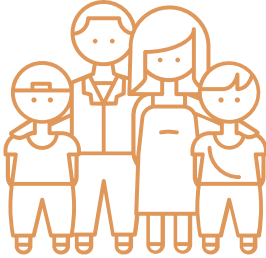
## Kontaktai

Nemokams telefonas:  
8 800 22 922 (skambinant iš Lietuvos)

+370 5 251 4352 (skambinant iš užsienio)

mic@iom.lt  
www.renkuosilietuva.lt  
Facebook.com/RenkuosiLietuva

# PATARIMAI



**#2** Taip pat galite pasirūpinti **formos E104** gavimu iš vietinių institucijų, atsakingų už socialinių išmokų mokėjimą. Šioje formoje nurodoma, kokias įmokas mokėjote į šalies, kurioje gyvenote, biudžetą.

Pateikus šią formą Sodros užsienio išmokų tarnybai bus apskaičiuotas Jūsų stažas, jei norėsite jį sumuoti tam, kad gautumėte motinystės išmokas (*pateikus formą duomenys „suvaikšto“ greičiau, nei Lietuvos institucijoms pateikus užklausimą kitos šalies institucijoms.*).

Ši forma taip pat nurodo informaciją apie visus darbo, įmokų mokėjimo ir gyvenimo toje pačioje šalyje laikotarpius.



**#1** Jeigu planuojate išeiti iš darbo ir turite teisę gauti bedarbio pašalpą toje šalyje, galite pasinaudoti galimybe eksportuoti bedarbio pašalpą trims mėnesiams į Lietuvą tol, kol grįžę čia ieškosite darbo. Turite paprašyti savo nacionalinių užimtumo tarnybų išduoti leidimą eksportuoti bedarbio pašalpą.

**Daugiau apie nedarbo socialinių išmokų eksportą skaitykite čia:**

*Renkuosilietuva.lt → Socialinės garantijos → Nedarbo socialinio draudimo išmokos → Ar galiu gauti nedarbo socialinio draudimo išmoką užsienyje, o darbo ieškoti Lietuvoje*



**#3** Jeigu dirbote legaliai, suėjus Jūsų pensiniam amžiui bus sumuojami laikotarpiai, kuriuos dirbote užsienyje ir Lietuvoje. Tad vertėtų informuoti užsienio šalies tarnybas, atsakingas už senatvės pensijų mokėjimą, kad išvykstate iš šalies.

**Lietuvos Sodra nekaupia išankstinių duomenų apie stažą**, kai norima sumuoti laikotarpius pensijai gauti, tačiau susijusius dokumentus reikia pateikti likus 3 mėnesiams iki pensinio amžiaus. Nėra nustatyta, kokie tai konkrečiai dokumentai – išsaugokite sutartis, algalapius ir pan.